

# Grönstrukturprogram för Åryd



Godkänt i Kommunstyrelsen 2016-12-06.

# Innehållsförteckning

<b>Inledning</b>	<b>3</b>		
Läsanvisning	3	<b>Biologisk mångfald och grönska</b>	<b>14</b>
Bakgrund, syfte och målgrupp	3	Naturvärden	14
Grönstrukturprogrammets roll	4	Viktiga naturtyper i Åryd	16
Omfattning och avgränsning	4	Spridningskorridorer	17
Processen	4	Riktlinjer för fortsatt planering	17
Fortsatt arbete			
	4	<b>Klimatutjämning</b>	<b>18</b>
		Översvämningsrisker från sjöar, vattendrag och vid skyfall	18
<b>Övergripande mål och principer för Åryds gröna struktur</b>	<b>5</b>	Grön och naturlig hantering av översvämning och dagvatten	18
Kompletterande övergripande mål	5	Grönska för ett bra lokalklimat	19
Utvecklingsprinciper	5	Riktlinjer för fortsatt planering	19
<b>Friluftsliv och rekreation</b>	<b>7</b>		
Tillgänglighet till grönområden	7	<b>Kulturhistoria och identitet</b>	<b>20</b>
Områden värdefulla för rekreation	9	Landskapets utveckling i Åryd	20
Gröna stråk	11	Värdefulla kulturmiljöer i Åryd	22
Barn och ungas användning av Åryds grönområden	11	Riktlinjer för fortsatt planering	23
Upplevelsevärden	12		
Sjö- och vattenrelaterat friluftsliv	12	<b>Odling och betesmarker</b>	<b>24</b>
Riktlinjer för fortsatt planering	12	Riktlinjer för fortsatt planering	25
		<b>Samlad bild av de gröna värdena</b>	<b>26</b>
		Kända konflikter med övrig planering	26

## **Projektledare**

**Maria E. Arvidsson**, kommunledningsförvaltningen  
(t.o.m juli 2015 och fr.om. augusti 2016)

**Sofie von Elern**, kommunledningsförvaltningen  
(fr.om. juli 2015 t.o.m. juli 2016)

## **Projektgrupp**

**Stina Klyft**, stadsbyggnadskontoret

**Lars Andersson**, tekniska förvaltningen (t.o.m. juni 2015)

**Martin Unell**, tekniska förvaltningen (fr.o.m. augusti 2015)

**Anette Fransson**, kultur- och fritidsförvaltningen

## **Övriga medverkande**

Naturinventeringar: Tobias Ivarsson

Kulturhistoriska beskrivningar: Karl-Johan Krantz

## **GIS-ansvarig handläggarkartan**

Karl Magnusson, Stadsbyggnadskontoret  
Kartunderlag: © Lantmäteriet, Geodatasamverkan,  
© Stadsbyggnadskontoret, Växjö kommun

## **Layout**

Kristina Gustafsson, kommunikationsenheten  
Sofie von Elern, kommunledningsförvaltningen

## **Fotografier**

Sofie von Elern, Maria E. Arvidsson, Stina Klyft,  
Tobias Ivarsson

## Läsanvisning

”Grönstrukturprogram för Åryd” är en vision för Åryds gröna miljöer och ett planeringsunderlag för den fortsatta utvecklingen av Åryd. Programmet utgör en beskrivning och en analys av de många funktioner och värden som är knutna till Åryds gröna miljöer och lyfter på så sätt fram de gröna miljöernas värde i orten och i dess nära omgivning. ”Grönstrukturprogram för Åryd” ska läsas tillsammans med ”Grönstrukturprogram för Växjö stad 2013”. En stor del av det kunskapsunderlag som ligger till grund för Grönstrukturprogram för Åryd” redovisas i grönstrukturprogrammet för staden. Avvägningen mellan de olika intressen som är knutna till Åryds grönstruktur å ena sidan, och andra markanvändningsintressen å andra sidan, görs inte i grönstrukturprogrammet utan i nästa steg, d.v.s. i översiktsplaner, detaljplaner samt i bygglovshandlingar.

Inledningen beskriver grönstrukturprogrammets roll, funktion, omfattning och avgränsningar.

Övergripande mål och principer för Åryds gröna miljöer anger riktningen för utvecklingen av Åryds gröna miljöer med utgångspunkt i de utvecklingsprinciper

som fastställts i Grönstrukturprogrammet för Växjö stad och i tidigare styrdokument som t.ex. översiktsplan, landsbygdsprogram och miljöprogram. Utvecklingsprinciperna har anpassats till Åryds karaktär, läge och funktion som kommundelscentra och som en av kommunens större tätorter utanför Växjö stad.

Precis som i grönstrukturprogrammet för Växjö stad beskrivs de gröna miljöerna och dess värden utifrån fem perspektiv: Rekreation och friluftsliv, Biologisk mångfald och grönska, Klimatutjämning, Kulturhistoria och identitet, samt Odling och betesmarker. De fem perspektiven beskrivs utifrån Åryds förutsättningar och för varje perspektiv anges riktlinjer för utveckling av de gröna miljöerna i Åryd. För ytterligare kunskap om hur de olika perspektiven bidrar till hållbarhet och attraktivitet hänvisas till Grönstrukturprogram för Växjö stad 2013.

Slutligen ges en Samlad bild av de gröna värdena där även kända konfliktsituationer med annan planering lyfts.

# Inledning

## Bakgrund, syfte och målgrupp

2013 antogs ett nytt grönstrukturprogram för Växjö stad av kommunstyrelsen. Programmet belyser grönstrukturens många värden och beskriver dem ur fem perspektiv; Friluftsliv och rekreation, Biologisk mångfald och grönska, Klimatutjämning, Kulturhistoria och identitet samt Odling och betesmarker. Programmet är ett gemensamt planerings- och kunskapsunderlag för kommunens olika förvaltningar. För att få ett bättre planerings- och kunskapsunderlag som stöd till bl.a. planering av landsbygdsutveckling i strandnära lägen samt till fortsatt planering för

utveckling av kommunens större tätorter gavs uppdraget att ta fram liknande grönstrukturprogram för Ingelstad, Rottne, Braås, Lammhult, Åryd och Gemla.

Grönstrukturprogrammen riktar sig framförallt till kommunala tjänstemän och förtroendevalda som handlägger respektive beslut i plan- och byggärenden, lokaliseringsärenden och andra ärenden som direkt eller indirekt berör tätorternas gröna miljöer samt utveckling och förvaltning av dem. Kartmaterialet till grönstrukturprogrammen kommer att arbetas in i kommunens

GIS-baserade handläggarkarta för att vara lättillgängligt som ett gemensamt planeringsunderlag, framförallt för berörda tjänstemän på olika förvaltningar. Underlaget ska underlätta en sammanvägd bedömning och ett förvaltningsövergripande förhållningssätt i den fortsatta planeringen. Det GIS-baserade underlaget kommer att uppdateras kontinuerligt avseende t.ex. förändrad användning av utpekade områden med gröna värden, status på rekreatiomsområden och gröna stråk och nya naturvärdesinventeringar. Uppdateringar av underlaget kommer inte påverka ställningstaganden och riktlinjer i grönstrukturprogrammet.

En viktig målgrupp är också intresseorganisationer och föreningar samt markägare som är intresserade av och engagerar sig i utvecklingen av tätorternas gröna miljöer. Strategier, riktlinjer och utvecklingsförslag i tätorternas grönstrukturprogram förväntas inte enbart uppfyllas av kommunen utan även på initiativ av lokala drivkrafter. Samarbeten mellan kommunen, förningslivet och berörda markägare eftersträvas.

### **Grönstrukturprogrammets roll**

Programmet utgör ett kunskapsunderlag utifrån det gröna perspektivet med åtföljande vägledande riktlinjer för att bevara dessa värden långsiktigt i linje med hushållningen med naturresurser. Grönstrukturprogrammet ger en översiktlig indikation om vilka gröna värden som identifierats i orten och kan komma att påverkas av en förändring, t.ex. om ett område ska exploateras. Konflikter med andra intressen kan förekomma, men behöver inte utesluta det ena eller andra. Grönstrukturprogrammet gör inte några ställningstaganden mot andra allmänna intressen. Avvägningen mellan den övergripande grönstrukturen och andra intressen görs i nästa steg, d.v.s. i översiktsplaner, detaljplaner samt i bygglovsprocessen. Det kan innebära att delar av grönstrukturprogrammet kommer att prövas för att lyftas in i översiktsplanen vid kommande revidering.

### **Omfattning och avgränsning**

Grönstrukturprogrammet för Åryd omfattar Åryds tätort med närmaste omland. Programmet behandlar i första hand kommunal park- och naturmark. I Åryd är dock en stor del av de gröna miljöerna privatägda och därför har även betydelsefulla områden på privat mark vägts in liksom andra områden som är intressanta för helhetsbilden av grönstrukturen som t.ex. skolgårdar och odlingslandskap. Kommunen har dock ingen rådighet över de gröna värdena på privatägd mark och därför är det viktigt med en utökad samverkan och dialog med markägarna för att uppfylla grönstrukturprogrammets ambitioner och utvecklingsförslag som inkluderar såväl planering, förvaltning och skötsel samt eventuella avtal.

### **Processen**

Under 2014 och 2015 har inventeringar, enkäter och medborgardialoger utförts med fokus på tätorternas gröna miljöer. Materialet har därefter sammanställts i programmet ArcGIS. Därefter har materialet analyserats och övergripande utvecklingsprinciper för de fem perspektiven - Friluftsliv och rekreation, Biologisk mångfald och grönska, Klimatutjämnning, Kulturhistoria och identitet samt Odling och betesmarker - arbetats fram.

### **Fortsatt arbete**

Om grönstrukturprogrammets mål, riktlinjer och utvecklingsförslag ska nås bör en handlingsplan för grönstrukturprogrammet tas fram. Handlingsplanen eller handlingsplanerna bör omfatta såväl Växjö stad som de sex tätorterna och ange tydliga prioriteringar, tidplaner, ansvar och investeringar som kan kopplas till budget och verksamhetsplanering.

# Övergripande mål och principer för Åryds gröna struktur

De övergripande mål som finns i lokala, regionala och nationella styrdokument är vägledande för grönstrukturprogrammets övergripande mål och principer för hur de gröna miljöerna bör ses och utvecklas. I ”Grönstrukturprogrammet för Växjö stad” har övergripande mål från kommunens översiktsplan, miljöprogram och regionala, nationella och internationella mål och handlingsplaner identifierats och utgjort ett underlag för grönstrukturens utvecklingsprinciper. De övergripande mål och utvecklingsprinciper som fastställts för stadens grönstruktur berör även Åryd och utgör grunden för utvecklingsprinciperna för Åryds gröna struktur. Utvecklingsprinciperna har anpassats efter Åryds karaktär, läge och funktion som kommundelscentra och en av kommunens större landsbygdsorter samt till de kompletterande övergripande mål som finns i den fördjupade översiktsplanen för Åryd och i Landsbygdsprogrammet för Växjö kommun.

## Kompletterande övergripande mål

- Målbilden, det framtida tillstånd vi strävar efter, för hur Åryd kan utvecklas som samhälle på lång sikt inbegriper bl.a. att Åryd är den grönskande orten med en närvarande kulturhistoria. Den vackra Årydsjön är en tydlig del av orten. Promenadstråket längs Årydsjön, från Udden ner till banvallen ska utvecklas och binda samman samhället. Bruksområdet är ett unikt område i samhället där natur- och kulturmiljön ger en speciell karaktär i orten. Även fritidsområdet med idrottsplats och motionsspår utvecklas och blir en tydlig samlingspunkt för såväl gammal som ung. (FÖP Åryd, 2013).
- Attraktionskraft och livskvalitet på landsbygden bidrar till att den bofasta befolkningen utanför Växjö stad ökar. Attraktionskraft skapas bland annat genom ett rikt kultur- och fritidsliv och ett starkt engagemang och gemenskap i kombination med den smäländska

naturen. Ren luft, rent vatten, rogivande natur, tystnad och odling är några av landsbygdens värden som bidrar till god livskvalitet. (Landsbygdsprogrammet, 2013)

## Utvecklingsprinciper

### God tillgång till attraktiva parker och naturområden

Närheten och tillgängligheten till parker och naturområden ska i utvecklingen av Åryd betraktas som en kvalitet, attraktionsfaktor och möjlighet till att bidra till mötesplatser och ett rikt friluftsliv. Befintliga natur- och kulturvärden ska säkerställas och en variation av upplevelsevärden och aktiviteter som är attraktiva för människor av olika ålder, kön, etnicitet, funktionshinder och intresse ska eftersträvas när de gröna miljöerna i Åryd utvecklas.

### Ett sammanhängande grönt nätverk

Den övergripande strukturen av gröna stråk som knyter samman grönområden, sjöar och bostadsområden ska utvecklas och kompletteras för att stärka Åryds gröna karaktär. Stråken bidrar till att öka den biologiska mångfalden och möjliggör rekreation även längs längre sammanhängande sträckor. De gröna stråken ska utvecklas för att stärka visuella samband och bidra till en varierad och upplevelserik miljö.

### Ett rikt växt- och djurliv i Åryd

Den biologiska mångfalden ska ses som en naturresurs, en tillgång och ett långsiktigt ansvar som bör stärkas då Åryd utvecklas. Områden med höga naturvärden bör särskilt tryggas och möjligheterna till arters spridning mellan olika delar av tätorten och det omgivande landskapet ska säkerställas.



### **Landskapet lägger grunden för Åryds karaktär och attraktivitet**

När Åryd utvecklas ska det befintliga landskapet med dess natur- och kulturvärden bevaras och förstärkas. Vid utveckling av Åryd bör särskilt närheten till naturen, sjöar samt odlings- och betesmarker ses som en kvalitet och om möjligt bevaras.

### **Åryds kulturhistoriska värden och identitet ska tas tillvara och utvecklas**

Kulturmiljön spelar en viktig symbolisk, historisk och social roll för Åryds invånare och har stora upplevelsevärden. Åryds karaktär och identitet tas tillvara genom att kulturmiljöer, framförallt inom och i anslutning till Åryds bruksområde ses som en resurs och värdefull tillgång som i högre grad lyfts fram och levandegörs.

### **Tillgängliga strandmiljöer och sjöar**

Tillgängligheten till Årydsjön och dess utlopp i Aggaån avseende rekreation och rörligt friluftsliv ska öka, med hänsyn till att strandzoner tas tillvara och används på ett sätt som är långsiktigt hållbart för biologisk mångfald och översvämningssrisker.

### **Avsätta och skapa grönytor för hållbarhet och attraktivitet**

Grönskan ska ses som en grundbult för ett hållbart och attraktivt Åryd. Utöver attraktion, rekreation och biologisk mångfald bidrar grönsstrukturen och landskapet till klimatutjämning i ett förändrat klimat och lokal produktion från odling och betesmarker i både liten och större skala.

### **Värna träd i Åryd**

I takt med Åryds utveckling ska befintliga träd värnas och trädbeståndet ska långsiktigt utökas. Särskilt äldre träd i Åryd och i omgivande landskap, med dess biologiska och kulturhistoriska värden, ska långsiktigt värnas.

### **Dialog, samverkan och kunskapsspridning**

När vi utvecklar Åryds gröna struktur ska vi ta tillvara på brukarnas engagemang, inspirera privata fastighetsägare och utveckla samverkan med privata markägare och lokala aktörer. Utvecklingen ska såväl gynna som dra nytta av lokalt föreningsliv och lokala kunskapskällor.

# Friluftsliv och rekreation

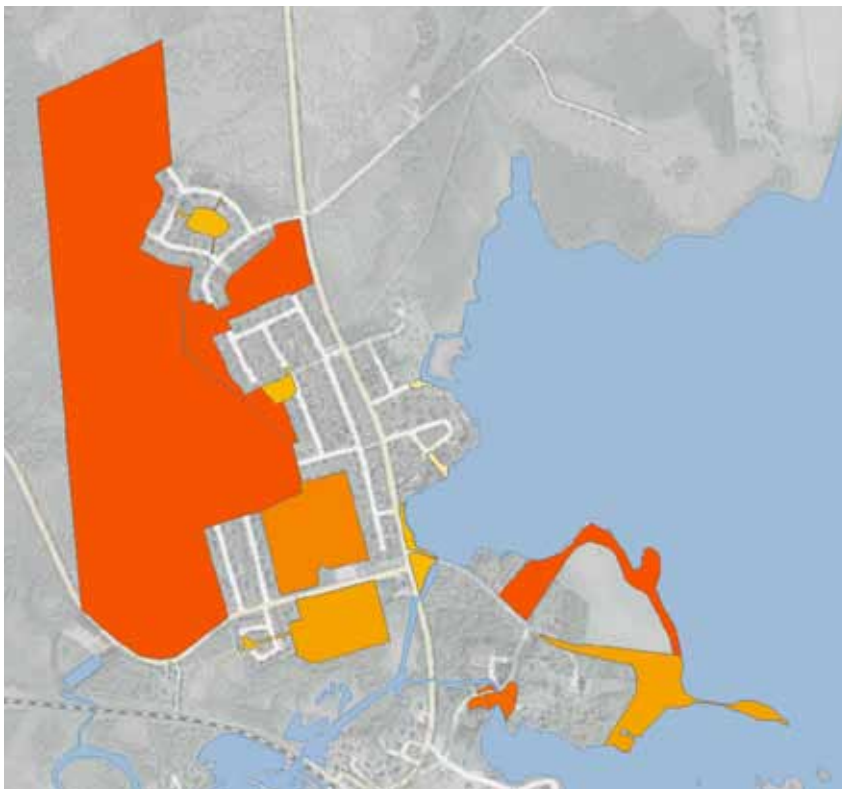
I detta kapitel behandlas Åryds grönområdens olika värden för friluftsliv och rekreation. Värdefulla områden för rekreation och nätverket av gröna stråk, befintliga och förslag på nya, har kartlagts och analyserats med utgångspunkt i tillgänglighet, användning, funktion och upplevelsevärden för att ge en vägledning för grönstrukturens långsiktiga utveckling.

## Tillgänglighet och avstånd till grönområden

Den direkta närheten till grön bostadsmiljö, parker och naturområden är en av Åryds stora kvaliteter. Avstånd till grönområden är viktigt att beakta vid förtätning och utbyggnad av orten. För att ett grönområde ska besökas ofta måste det vara lätt att nå från bostaden. Inom 50 meter från bostaden bör det finnas en mindre park, eller gröning, omfattande 0,1-0,5 hektar, med sittmöjlighet, lätt skugga och lekmöjlighet för små barn.

Ofta ligger gröningen på kvartersmark. Gröningar är viktiga mötesplatser med en strukturerande och orienterande funktion, och är framförallt viktiga för barn och äldre som inte orkar röra sig så långt. Inom 300 meter från bostaden och skolan bör det finnas en park eller ett naturområde med rekreativt värde som är större än en hektar. Dessa grönområden har en social funktion och är viktiga för en plats för möten, för kvällspromenaden, för barnens lek och gemenskap eller för att rasta hunden. Avståndet 300 meter är den sträcka som forskning har visat att de flesta är beredda att till vardags ta sig till fots för att komma till en mindre park eller naturområde. I Åryd har så gott som alla som bor i orten mindre än 300 meter till en park eller ett naturområde med rekreativt värde. Områdena är dock inte alltid kommunal mark. Dessutom är närheten till natur i omgivningen generellt god. Tillgänglig-





Kartan visar en summering av antalet upplevelsevärden som identifierats i Åryds parker och naturområden.

#### Upplevelsevärden



heten till grönområden längs gröna stråk behöver dock utvecklas på en del platser.

#### Upplevelsevärden

I "Grönstrukturprogrammet för Växjö stad" (2013, s 35) presenteras tio upplevelsevärden som är viktiga för att skapa attraktiva platser för rekreation. Upplevelsevärdena utgörs av frihet och rymd, skogskänsla, rofylldhet, vildhet, artrikedom, samvaro, lekfullhet, kulturhistoria, allmänningen samt friluftsliv och aktivitet. Precis som för staden har upplevelsevärden utgjort en del i den inventering av Åryds grönområden som pekats ut som värdefulla för rekreation. Upplevelsevärdena beskriver parken eller naturområdet men är också ett sätt att visa på områdets rekreativa värde. De gröna miljöer som erbjuder en variation av upplevelsevärden är ofta de miljöer som upplevs ha ett högt rekreativt värde

och lockar ofta fler besökare av olika åldersgrupper, kön, etnicitet och intresse. En variation av upplevelsevärden är värdefullt såväl inom ett och samma grönområde som mellan olika områden. I kartan presenteras en summering av antalet upplevelsevärden som identifierats i de inventerade grönområdena. En lämplig utgångspunkt för utveckling av Åryds gröna rekreationsområden är att sträva efter att berika variationen av upplevelsevärden i ett grönområde eller i flera närliggande grönområden.

#### Områden värdefulla för rekreation

De områden som identifierats som värdefulla för rekreation i Åryd är de miljöer som ger möjlighet till möten för samvaro och gemenskap samt aktiviteter för återhämtning, motion och lek. Områdena omfattar såväl parker och större naturområden som lek- och aktivitetsplatser för barn och ungdomar. Även skolans utemiljö är en betydelsefull samlingsplats, såväl skoltid som fritid. Här beskrivs de grönområden som identifierats som de viktigaste för Åryd för en större målgrupp besökare. Områdets värde och funktion idag såväl som framtida utvecklingsriktning beskrivs. Även områden som bedömts viktiga att utveckla för att få ett högre rekreationsvärde beskrivs. För mer information om grönområdena som bedömts som värdefulla för rekreation hänvisas till handläggarkartan som är tillgänglig för kommunens tjänstemän och förtroendevalda.

#### Finparken

Centralt belägen strandpark med stark kontakt med, och vy, över Årydsjön. Den öppna ytan i söder med flaggstång, buskplantering, ankare och ett fåtal sittplatser bildar samhällets finpark. Platsen inramas av en rad yngre lindar utmed Växjövägen och stora alar vid strandkanten. I vattnet ligger en båtbygga och flertalet båtar är förankrade även längre norrut. Parken kan användas för en kortare paus i samband med t.ex. en båtutture i Årydsjön eller som passage på promenaden. Marken ägs av Växjö kommun.

*Identifierade upplevelsevärden:* rymd, allmänning





Kartan visar värdefulla rekreationsområden och gröna stråk, såväl befintliga som nya.

- Kommunala områden värdefulla för rekreation
- Ej kommunala områden värdefulla för rekreation
- Befintligt grönt stråk, kommunalt
- Befintligt grönt stråk, ej kommunalt
- Förslag på utveckling av grönt stråk, kommunalt
- Förslag på utveckling av grönt stråk, ej kommunalt
- Förslag till nytt grönt stråk, kommunalt
- Förslag till nytt grönt stråk, ej kommunalt
- Förslag till ny markering av passage
- Närlägesplats
- Områdeslekplats
- Badplatser
- Förskola
- Grundskola

*Utvecklingsriktning:* Parken och dess omgivning föreslås utvecklas vidare som Årvids finpark, i samhällets centrum. Upplevelsevärden som kan stärkas är allmänningen och rymd men även

upplevelsevärdena artrikedom och rofylldhet föreslås utvecklas på platsen. Exempel på åtgärder är anläggande av blomsterplantering (lök-och/eller perennplantering) samt en höjd skötselnivå.



### **Norra udden - badplats och promenadstråk**

Ut i Årydsjön finns en udde med höga rekrea-tions-, kultur-, och naturvärden. I norra delen finns en badplats med brygga, grillplats, ett par sittplatser med bord och omklädningsrum med torrdass. Stora lövträd ger skugga till den öppna gräsytan. Badplatsen erbjuder en vacker öppen vy ut över Årydsjön. Badplatsen kopplas med en promenadstig längs strandvegetationen och en öppen åker till Herrgårdsparken på södra delen av Udden. Vattenkontakten utmed stigen är begränsad genom en ridå av lövträd men den öppna åkern erbjuder en upplevelse av öppet landskap vilket är ovanligt i Åryd. Marken ägs av Skogssällskapet.

*Identifierade upplevelsevärden:* rofylldhet, rymd, allmänning, lekfull, friluftsliv och aktivitet

*Utvecklingsriktning:* En utveckling av området föreslås genom en ökad satsning på upplevelsevär-det friluftsliv och aktivitet. Exempel på åtgärder är en höjd skötselnivå för badplatsen och pro-menadstigen, utrustning av omklädningsrum och torrdass, översyn av parkeringen med plats för fler bilar samt en översyn för att generellt öka tillgängligheten till platsen. Uppställningsplatser för husbilar bör lösas på annan plats i samhället. Rymd är ett påtagligt upplevelsevärde som kan stärkas ytterligare genom gallring av vegetation i strandlinjen längs promenadstigen för att på ett par platser öka kontakten med sjön. Hänsyn ska tas till äldre träd. Upplevelsevärdena ro, allmän-ning och lekfullhet bibehålls.

### **Södra udden – bruksområdet, herrgårdsparken och Ugnsholmen**

I den södra delen av Udden finns Åryds bruksområde som är en identitetsskapande plats för Åryd med masugn, rostugn och spår av ett glasbruk samt sommarkafé, hembygdsgård och herrgård med tillhörande herrgårdspark. Herrgårdsparken är till stor del tillgänglig för allmänheten och erbjuder en fin promenadmiljö. Själva herrgården med sitt närområde är dock privat område. Parken består av en relativt tät vegetation. Utmed ett slingrande stigsystem finns ett par bänkar utplacerade. Enkel skyltning bidrar till orienterbarhet. En gångbro förbinder herrgårdsparken med Ugnsholmen. Masugnen och miljön vid hembygdsgården (Schöns stuga) och sommarkaféet inbjuder till vila genom flera bänkar och bord. Platsen är viktig för samhället som samlingsplats och kulturhistorisk målpunkt samt passeras av många under promenaden. Större delar av marken ägs av Skogssällskapet och mindre delar av Hemmesjö hembygdsför-ening, Växjö kommun, Vidingehem och privata fastighetsägare.

*Identifierade upplevelsevärden:* rofylldhet, rymd, samvaro, allmänning, kulturhistoria

*Utvecklingsriktning:* Bruksområdet är utpekad som LIS-område (Landsbygdsutveckling i strandnära läge) för att utveckla natur, rekreation och friluftaktiviteter. Området föreslås utvecklas genom att stärka upplevelsevärdet friluftsliv och aktivitet samt kulturhistoria t.ex. genom utprust-ning av befintlig grillplats på Ugnsholmen, ny grillplats, satsning på information om området och tydlig skyltning. Rymd är ett påtagligt upplevelsevärde som kan stärkas ytterligare genom gallring av vegetation i strandlinjen längs promenadstigen för att öka kontakten med sjön. Blir utbyggnad längs gamla banvallen enligt den fördjupade översiktsplanen för Åryd aktuell kan det vara intressant att binda ihop Herr-gårdsparken och Gamla banvallen via en träbro över Sägsviken. Utveckling av området ska ske med hänsyn till områdets höga kulturhistoriska värden och naturvärden samt till de två priorite-

rade förorenade områden, Åryds bruk och Åryds handelsträdgård som finns i området.

### **Skogsområdet och motionsspåret**

Väster om Åryd finns ett skogsområde med motionsspår i direkt anslutning till villakvarter, idrottsplats och nära skolan. Delar av spåret har belysning. Området utgörs av kuperad barrskog där det framförallt vid motionsspåret finns flera rejäla höjder som utgörs av långsmala branta höjdformationer. I nordöstra delen av området finns en belyst grusplan som spolans vintertid. Här finns också en grillplats med bord och bänkar. Möjlighet att fortsätta längs Sigfridsleden och stigar/markvägar finns norrut. Marken ägs till största del av Skogssällskapet och en mindre del ägs av Växjö kommun.

*Identifierade upplevelsevärden:* vildhet, rofylldhet, allmänning, lekfullhet, friluftsliv och aktivitet

*Utvecklingsriktning:* Området föreslås utvecklas genom att stärka upplevelsevärdet friluftsliv och aktivitet genom en upprustning av elljusspåret vad gäller underlag, belysning och grillplatsen. Ett utegym eller liknande i anslutning till såväl elljusspår som idrottsplats skulle stärka värdet ytterligare. Även möjligheten att förlänga belysningen norrut längs spåret, där belysningen förstördes i stormen Gudrun, kan undersökas.



För att stärka kopplingen till området, orienterbarheten och möjligheten att ta sig vidare på längre rundor kan områdets entréer göras tydligare informationsmaterialet med karta vid entréerna uppdateras och stigarna som ansluter till området via skogen i väster och norr utvecklas. Upplevelsevärdena vild, rofylld, allmänning, lekfullhet bibehålls.

### **Idrottsplatsen och Kullen**

Idrottsplatsen (Tivab-vallen) ligger centralt i Åryd, nära bostäder men också skola och förskola. Gräsfotbollsplanerna dominerar, men här finns också tennisbana, boulebana samt en skogbevuxen höjd, Kullen. Stängsel omger idrottsplatsen mot söder men det finns möjlighet att korsa området vilket upplevs viktigt då



idrottsplatsen sluter an till skogsområdet med elljusspåret i norr. Kullen och idrottsplatsen upplevs idag som två olika områden, dels på grund av topografin och dels på grund av den täta träd- och buskvegetationen som ger en bristande visuell kontakt. På kullen finns stigar, en igenväxt frisbeegolfbana, en nedgången dansbana och delvis förfallna sittgrupper vilket visar att platsen haft en större betydelse tidigare. Platsen förstördes i stormen Gudrun. Slutningen i norr används som pulkabacke och är belyst. Marken ägs av Åryds Idrottsklubb.

*Identifierade upplevelsevärden:* rofylldhet, artrikedom, samvaro, friluftsliv och aktivitet

*Utvecklingsriktning:* Området har stor potential att utvecklas som aktivitetsplats och en plats som skolan och förskolorna skulle kunna nyttja mer genom att stärka upplevelsevärdena samvaro, friluftsliv och aktivitet samt lekfullhet. Förslag på åtgärder är att dansbanan och förstörda sittmöbler på Kullen tas bort, frisbeegolfbanan röjs alternativt tas bort, ny grillplats, nya sittplatser och att en motorikbana eller annan lekfull utformning skapas på Kullen med byns skola och förskolor som målgrupp. Framförallt Kullen föreslås en översyn när det gäller skötsel. För att öka orienterbarhet och trygghet samt stärka kontakten mellan Kullen, idrottsplatsen och elljusspåret föreslås en gallring av grenar och sly samt tydligare gångstråk mellan Kullen och elljusspåret, samt skolan och elljusspåret tvärs idrottsplatsen.

### **Barn och ungas användning av Åryds grönområden**

Offentliga miljöer som park- och naturområden och aktivitetsytor är viktiga för barn och unga som platser att mötas, umgås, leka och idrotta på. Viktiga platser för detta är t ex lekplatser, spontanytor, badplatser, skolgården och uppehållsplatser. Även idrottsplatsen är en viktig plats att träffas på. I kartmaterialet för Rekreation och friluftsliv pekats lekplatser av karaktärerna närlekplats och områdeslekplats ut, samt badplatser. För vidare information om vad de olika

karaktärerna av lekplatser bör erbjuda och hur lekplatser kan planeras för att vara attraktiva för alla barn och även ungdomar och vuxna hänvisas till Program för Växjö kommuns lekplatser.

Skolor och förskolor använder ofta park- och naturområden i sin verksamhet. En enkätundersökning av vilka park- och naturområden som Åryds skola och förskolor besöker och hur de använder dem har därför gjorts som del av underlaget till grönstrukturprogrammet för Åryd. Av svaren framkom att de områden som framförallt används är badplatsen, Herrgårdsparken, Ugnsholmen, skogen vid motionsspåret, Kullen och idrottsplatsen samt lekplatser i samhället. Dessa grönområden kompletterar skol- eller förskolegården med möjligheter till utflykter, lek, naturundervisning och miljöombyte i allmänhet. Det är viktigt att tillgängligheten och säkerheten från skolor och förskolor till grönområden och lekplatser är god vilket ska säkras genom den övergripande strukturen av gröna stråk och lägratfikerade områden.

### **Sjö- och vattenrelaterat friluftsliv**

Åryd ligger i anslutning till Årydsjön. Sjön är en attraktiv friluftsmiljö för bad, fiske och båt färder. Vintertid är sjön populär för skridskoåkning. Det finns behov att hitta en ny lösning för båtilläggning. Båtilläggningsplatsen vid Sjösalavägen är välanvänd och skapar problem med många parkerade bilar i bostadskvarteret. Lämplig plats för ny båtilläggningsplats skulle kunna vara vid industribyn eller utanför samhället. Dialog behövs med markägare.

### **Riktlinjer för fortsatt planering**

- Ett varierat utbud av grönområden med god tillgänglighet ska eftersträvas. Vid förtätning och utbyggnad av Åryd är det viktigt att säkra att tillgången och närheten till gröna rekreationsområden från bostäder och skolor förblir god. Planering av större utbyggnadsområden bör därför inkludera utveckling av nya parker eller rekreationsmöjligheter i närliggande natur. Vid nybyggnation ska följande grönytestandard eftersträvas:

- Inom 50 meter från bostaden ska en gröning, eller mindre närpark, omfattande minst 0,1-0,5 ha finnas med sittmöjlighet, lätt skugga samt lekmöjlighet för småbarn.

- Inom 300 meter från bostaden ska en park eller naturområde med rekreativt värde omfattande minst 1 ha finnas.

*Ansvar: PLK (ÖP + bevaka), SBK (DP), i samarbete med TF, KoF*

- De kommunala grönområdena ska skötas och utvecklas på ett sätt som gör dem variationsrika, attraktiva och skapar trygghet samtidigt som biologisk mångfald främjas. Det kan vara att gynna lövträd, gamla träd och ängsytter och röja utmed stigar, men lämna vissa tätare partier av växtlighet för lek och djurliv. *Ansvar: TF*
- Åryds gröns- och rekreationsområden ska utvecklas för att stärka attraktivitet och funktion som plats för möten, vistelse och aktivitet för såväl invånare som besökare. En generell utgångspunkt för utveckling är att sträva efter att berika variationen av upplevelsevärden i området och att området ska vara attraktivt för besökare av olika åldrar, kön, etnicitet, funktionshinder och intressen. Utveckling bör i första hand prioriteras vid badplatsen, strandstråket och Herrgårdsparken på Udden och vid elljusspåret/idrottsplatsen. Även möjligheterna att utöva sjö- och vattenrelaterat friluftsliv på Årydsjön bör stärkas, där en ny lösning för bättiläggning bör prioriteras. Möjligheten att anlägga en hundrastplats i orten bör undersökas. *Ansvar: KoF, i samarbete med TF, lokala föreningar och markägare*
- God tillgänglighet för alla ska präglade flera av Åryds gröns- och rekreationsområden. Framförallt gäller detta angränsningarna och närområdet, men även specifika målpunkter som utsiktsplatser eller särskilda slingor i området ska vara tillgängliga för allmänheten. Anpassning av tillgängligheten bör inbegripa äldre, funktionshindrade, rullatorer, barnvagnar, cyklar mm. Prioriterade platser att utveckla tillgänglighet är vid badplatsen och Herrgårdsparken på Udden. *Ansvar: TF och KoF*
- Gröna stråk bör utvecklas och kompletteras,

framförallt för att tillgängliggöra sjöarna bättre. De utpekade gröna stråken bör upplevas of-fentliga och planeras så att viktiga målpunkter och samlingsplatser samt skolan och förskolan inbegrips. Prioriterat stråk är att knyta ihop stråket mellan Åryds bruk och gamla banvallen vid Växjövägen samt mellan skolan och elljusspåret. I utbyggnads/förtättningsområden bör nya stråk och gröna länkar utvecklas så att de ansluter till Åryds övergripande gröna nätverk.

*Ansvar: KoF, i samarbete med TF, PLK, lokala föreningar och markägare; Hänsyn: SBK*

- Åryds lekplatser är viktiga för såväl lek och möten, för skola och privat. Tillgängligheten till lekplatser förstärks genom säkra passager tvärs trafikerade vägar och gröna stråk. Lekplatserna bör i sig utvecklas i syfte att skapa varierande lekmöjligheter för barn i olika åldrar och vara jämställda för flickor och pojkar och för barn med funktionsnedsättning. För mer information hänvisas till Program för Växjö kommuns lekplatser *Ansvar: TF*
- Om områden med värdefulla rekreativa kvaliteter tas i anspråk bör kompensationsåtgärder vidtas. Kompensation bör i första hand ske i närheten av området och kan utgöras av att stärka kvaliteten på ett närliggande rekreationsområde eller att utveckla de rekreativa funktioner/värden som går förlorade på annan plats. *Ansvar: PLK (ta fram metod), i samarbete med SBK, TF, KoF*

KoF - Kultur- och fritidsförvaltningen  
MoH - Miljö- och hälsoskyddskontoret  
PLK - Planeringskontoret (Kommunledningsförvaltningen)  
SBK - Stadsbyggnadskontoret  
TF - Tekniska förvaltningen  
UBF - Utbildningsförvaltningen

Huvudansvarig är understruken

# Biologisk mångfald och grönska

Att bevara och gynna biologisk mångfald är viktigt för att värna naturens ekosystem. Ekosystemen bidrar i sin tur med en rad funktioner och tjänster, ofta kallade ekosystemtjänster, som vi människor direkt eller indirekt har nytta av. Det kan vara allt ifrån fotosyntes och kretslopp av näringsämnen, till pollinering av grödor och påverkan på luftkvalitet samt till att skapa goda förutsättningar för rekreativa miljöer som ger positiva hälsoeffekter. Att ändra på ekosystem kan få förödande konsekvenser som ofta är svåra att förutspå. Stor försiktighet om hur vi hanterar biologisk mångfald bör därför råda.

I Grönstrukturprogrammet för Åryd presenteras en sammanställning över områden med höga naturvärden samt viktiga naturtyper och spridningskorridorer. Människans historiska nyttjande av landskapet har haft en avgörande roll för att utveckla och gynna biologisk mångfald. Detta kan kallas det biologiska kulturarvet vars långsiktiga fortlevnad och utveckling förutsätter eller påverkas positivt av brukande och skötsel. Åryd har flera värdefulla områden för biologisk mångfald, framförallt kopplade till vattenmiljöer, bruks- och herrgårdsmiljöerna och äldre skogsmiljöer.

## Naturvärden

Som underlag till planeringen av Åryds grönstruktur med fokus på biologisk mångfald och grönska har naturinventeringar utförts i och runt en stor del av Åryds natur och gröna miljöer (Ivarsson, 2015). Områdenas naturvärden har bedömts på en skala från 1-10. Ett står för mycket låga och tio för mycket höga biologiska värden. Naturvärden över sex betraktas som skyddsvärda miljöer ur ett biologiskt perspektiv. Således är det de miljöer som tilldelats naturvärde sex eller högre som redovisas i grönstrukturprogrammet. Naturvärdesrapporten i sin helhet är tillgänglig för tjänstemän och förtroendevalda via handläggarkartan för att ge mer information om varje delområde.

Det är viktigt att beakta att naturvärdena inom ett område kan skilja sig från en plats till en annan och vara såväl lägre som högre jämfört med det naturvärde området har fått som helhet. Även mindre enskilda områden och naturelement, som inte identifierats här, kan inrymma höga naturvärden. Naturvärdena utpekade i grönstrukturprogrammet ger en övergripande indikation, men inför planläggning kan dock mer detaljerade naturinventeringar behövas, t.ex. för att avgöra gränsdragning av exploatering.





### Höga naturvärden

- Naturvärde 6
- Naturvärde 7
- Naturvärde 8
- Naturvärde 9
- Naturvärde 10
- Spridningskorridor

### Spridningskorridorer:

1. Sigfridsleden - Elljusspåret - Kullen - Udden  
Prioriterade naturtyper är äldre ädellövträd, äldre barrskog och triviallövsog.
2. Årdsjöns strandlinje  
Den prioriterade naturtypen är triviallövsog.
3. Våtmarksområde vid Strömmarna - Udden  
Den prioriterade naturtypen är rinnande vatten och triviallövsog.

### Rödlistade arter och andra intressanta arter som påträffats i Åryd:

Mindre hackspett *Dendrocopos minor* NT  
Forsärla *Motacilla cinerea*  
Strömstare *Cinclus cinclus*  
Kattuggla *Strix aluco*  
Mindre flugsnappare *Ficedula parva* Tidigare rödlistad  
Hussvala *Delichon urbicum* VU  
Besksötemal *Acrolepia autumnitella* Tidigare rödlistad  
Brandticka *Pycnoporellus fulgens* NT  
Grentaggsvamp *Climacodon septentrionalis* NT  
Alm *Ulmus glabra* CR  
Ask *Fraxinus excelsior* EN  
Ångsklocka *Campanula patula*

CR = Akut hotad, EN = Starkt hotad  
NT = Nära hotad, VU = Sårbar

### Viktiga naturtyper i Åryd

I Växjö stad har 13 prioriterade naturtyper identifierats. Vid naturinventeringarna i Åryd har sju av dessa naturtyper identifierats som viktiga för tätorten. Nedan beskrivs kort de prioriterade naturtyperna i Åryd samt åtgärder för att långsiktigt gynna dem. I Grönstrukturprogrammet för Växjö stad (2013, s 56-75) finns ytterligare information om hur naturtyperna kan värnas.

### Rinnande vatten, kärrmiljöer och dammar

I södra delen av Åryd finns mycket värdefulla våtmarksmiljöer. I rinnande parter finns forsärla på sommaren och strömstare på vintern. I de mer stilla vattenområdena har fåglar som småfläckig sumphöna, sävsångare och vattenrall. Rinnande vatten kan gynnas genom att restaurera och åter skapa strömsträckor där strandzoner sedan huvudsakligen lämnas för fri utveckling. Våtmarker som dammar och kärrmiljöer kan restaureras för att få ett rikare växt- och djurliv. Det är viktigt att bibehålla den naturliga hydrologin och den öppna våtmarkskaraktären.



Äldre lindallé vid Masugnsvägen

### Blomrika marker

Den värdefullaste blomrika marken är kullen vid idrottsplatsen. Här finns rester av en hävdgynnad flora med svinrot, ängsvädd och liten blåklocka. Någon form av hävd krävs i området om värdena skall bestå. Det är viktigt att inte tillföra gödsel. Blomrikedomen skulle kunna dessutom bli än större och mer spridd under året med senarelagd bete eller slåtter, inklusive väggkantsslätter.

### Äldre ädellövträd

Fina ädellövsträdsmiljöer finns runt Åryds bruk, både i form av alléer, strandnära skogar och solitära träd. De viktigaste områdena är allén längs masugnsvägen, i herrgårdsparken och vid badplatsen. Intressanta arter i miljöerna är bland annat grentaggsvamp, sotlav och lönnlav. För att värna naturtypen är det viktigt att träden inte avverkas, men även t ex grävning eller kompaktering inom trädens rotskyddszon samt igenväxning kan leda till att träden dör eller får försämrad vitalitet. Om grova träd avverkas, t.ex. av säkerhetsskäl, ska de läggas i biodepå.

### Äldre barrskog

Värdefulla barrskogsområden finns dels i det fuktiga området väster om elljusspåret, och dels ett område i sydöst mellan järnvägen och Årydsjön med gles tallskog och hällar. Intressanta påträffade arter är bland annat brandticka och vedticka. För att gynna naturtypen är det viktigt att spara gamla träd och död ved.

### Triviallövsog

De värdefullaste triviallövsogarna finns i anslutning till vatten, t ex i skogsområdena vid vardera sida om masugnsvägen. Här förekommer exempelvis mindre hackspett och mindre flugsnappare. För att gynna naturtypen är det viktigt att spara gamla träd och död ved.

### Spridningskorridorer

Spridningskorridorer är viktiga för att ge möjlighet för växt- och djurlivet att förflytta sig mellan områden med höga naturvärden. På så sätt stärks naturområdenas kapacitet att klara av förändringar och att bli livsmiljö för nya arter. I Åryd är



det nära till den omgivande naturen och således fungerar denna i sig som en viktig spridningskorridor. Men även områden som sträcker sig genom Åryd längs sammanhängande naturområden och längs strandzoner är viktiga för arters spridning. I kartmaterialet för Biologisk mångfald och grönska på sid 15 har de viktigaste spridningskorridorerna genom samhället identifierats. Naturinventeringen som gjorts i samband med grönstrukturprogrammet tillsammans med skogsstyrelsens inventering av nyckelbiotoper och sumpskogar samt länsstyrelsens inventering av våtmarker och ängs- och betesmarker ligger till grund för bedömningen av spridningskorridorer. De prioriterade naturtyper som är kopplade till respektive spridningskorridor nämns. Ytterligare fördjupning kring spridningskorridorer finns att läsa i Grönstrukturprogrammet för Växjö stad i kapitlet Biologisk mångfald och grönska.

#### Riktlinjer för fortsatt planering

- Åryds sju prioriterade naturtyper ska långsiktigt vårdas, bevaras och på lämpligt sätt utvecklas. *Ansvar: TF Hänsyn: PLK, SBK*
- Spridningskorridorer ska långsiktigt stärkas, bevaras och utvecklas. *Ansvar: TF Hänsyn: PLK, SBK*
- Vid utveckling av rekreativstråk i strandzo-

ner vid sjöar och vattendrag och vid utveckling av LIS-områden (Landsbygdsutveckling i strandnära läge) ska hänsyn till platsens naturvärden och goda livsvillkor för växt- och djurlivet bevaras närmast strandlinjen enligt lagstiftning. *Ansvar: SBK i samarbete med TF*

- Med hänsyn till naturvärdena bör tillgängligheten till naturområdena stärkas så att möjlighet ges att uppleva den biologiska mångfalden. Pedagogisk information om områdena kan öka förståelsen för värdet av biologisk mångfald *Ansvar: TF i samarbete med KoF*
- Vid exploatering, såväl vid planläggningskede, byggskede och ledningsdragning, ska de biologiska värdena identifieras och utvärderas, och särskild hänsyn ska tas för att tillvarata och utveckla dessa värden långsiktigt i tätorten såväl som i det omgivande landskapet. *Ansvar: PLK, SBK och TF*
- Om områden med värdefulla biologiska kvaliteter ändå tas i anspråk eller på annat sätt påverkas av en åtgärd ska kompensationsåtgärder vidtas. Kompensation bör i första hand ske i närheten av området och kan exempelvis innebära att stärka och utveckla vissa biotoper och arter, men behöver utredas i varje specifikt fall. *Ansvar: PLK (ta fram metod), i samarbete med SBK, TF, KoF*



# Klimatutjämning

De gröna miljöerna är viktiga byggstenar i ett långsiktigt hållbart samhälle för att minska effekterna av ett förändrat klimat och extrema vädersituationer. Grönstrukturen kan t ex hantera dagvatten och översvämningar, ge svalka vid höga temperaturer, skydda från skadlig UV-strålning och bidra med en luftrenande funktion. Att integrera gröna miljöer i de bebyggda delarna av Åryd gör inte bara tätorten mer attraktiv, rekreativvänlig och artrik, utan även mer hälsosam, flexibel och robust ur olika synvinklar.

## Översvämningsrisker från sjöar, vattendrag och vid skyfall

Strandområdena vid Årydsjön och anslutande vattendrag kan komma att påverkas av översvämningar vid höga vattennivåer och vattenflöden. Det finns en förhöjd risk för översvämning vid fördämningen i Åryd, vilket kan hota befintlig bebyggelse. Dammanläggningen i Åryd har ett stort upprustningsbehov för att säkra dess funktion och förhindra eventuella översvämningar. Även nedströms finns en ökad risk för översvämning. Genom en ökad nederbörd till följd av klimatförändringar kan dagens översvämningsrisk påverkas och bli större. I Åryd finns även vissa områden som har en förhöjd risk för översvämning vid skyfall (idag så kallade 100-årsregn). Vissa av dessa områden ligger inom befintlig bebyggelse. I kartmaterialet för klimatutjämning har de beräknade högsta flödena för Aggaån, som Årydsjön och anslutande vattendrag utgör en del av, samt områden med en förhöjd risk för översvämning vid skyfall lagts in.

## Grön och naturlig hantering av översvämning och dagvatten

Grönområden vid sjöar och vattendrag har en stor betydelse för att hantera höga vattennivåer och på så sätt undvika översvämning av viktig infrastruktur och bebyggelse. Det finns dessutom potential att utveckla områden i strandzoner med översvämningsrisk till attraktiva rekreativområden.

Gröna miljöer av olika slag är även värdefulla för att undvika översvämningar av dagvatten vid kraftiga regn. Detta eftersom mark med naturlig vegetation och lucker jord kan bromsa upp och infiltrera vatten. Där det inte finns tillräckligt med gröna miljöer är öppna magasin ett annat sätt att hantera dagvatten. Öppna magasin har en fördröjande effekt på dagvattnet. Samtidigt kan de utformas så att de även får ett estetiskt mervärde och blir ett positivt tillskott för den biologiska mångfalden. Beroende på utformning och läge kan de också ha en betydelse för att rena dagvattnet innan det når grundvatten, sjöar och vattendrag.

I kartmaterialet för klimatutjämning har områden för framtida dagvattenhantering i form av öppna magasin och underjordiska magasin pekats ut. Detta är en första bedömning av områden som kan vara lämpliga att undanta från exploatering eller annan bebyggelse för att säkra behovet av nödvändiga ytor för hantering av dagvatten i framtiden. De utpekade områdena för öppna dagvattenmagasin ligger oftast i gröna områden. Varje område måste dock utredas vidare för att avgöra om platsen kan ge en önskad effekt. Det kan också finnas fler områden än de som har pekats ut som kan vara aktuella för framtida dagvattenhantering.

## Grönska för ett bra lokalklimat

Vegetation har en grundläggande roll för klimatet och arters livsförutsättningar genom att binda koldioxid och producera syre. Träd och andra gröna ytor har även en viktig roll och funktion när det gäller lokalklimatet genom att skapa bättre luftkvalitet, lufttemperatur och vindklimat samt ge skugga och skydd mot UV-strålning. På så sätt bidrar vegetationen till en hälsosammare och behagligare miljö att vistas i. Barn, äldre och sjuka är särskilt sårbara befolkningsgrupper när det gäller t ex höga temperaturer och UV-strålning. Att integrera träd och annan grönska

**Förnyad vattenreglering i Aggaån**  
Kommunens tekniska förvaltning utreder hur vattenregleringen i Aggaån skulle kunna förnyas för att bli mer naturlig och få lättare att stå emot översvämningar. Åtgärder innefattar bland annat förändringar i dammanläggningen i Åryd för att denna ska kunna bli självreglerande.



i de utemiljöer som används mycket av barn och äldre, t ex vid förskolor, skolor, äldreboenden, särskilda boenden och vårdboenden bör därför ses som en viktig fråga i utvecklingen av Åryd.

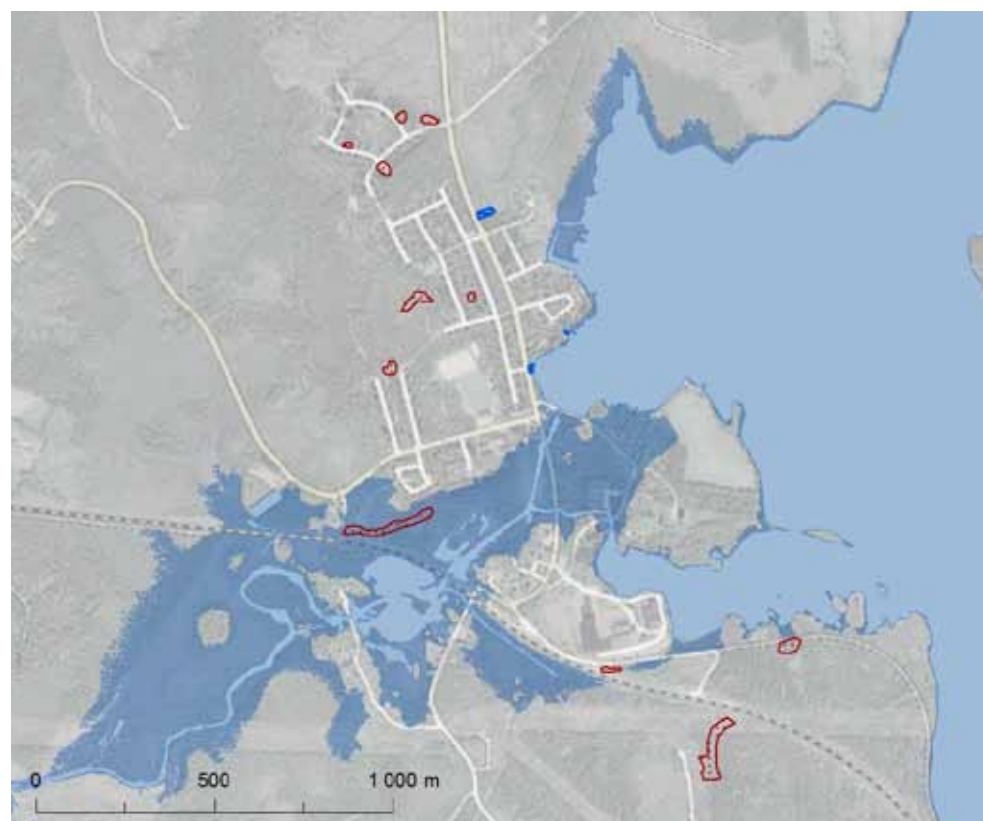
### Riktlinjer för fortsatt planering

- Gröna ytor är värdefulla för att undvika översvämningar. Detta är något som ska tas hänsyn till vid exploatering. Områden med översvämningsrisk bör lämnas som park och naturmark.  
*Ansvar: SBK, i samarbete med TF, PLK*
- Områden utpekade för framtida dagvattenhantering bör tryggas från exploatering.  
*Ansvar: TF Hänsyn: SBK, PLK*
- Öppna magasin och andra vattenanläggningar som behövs för att motverka effekter av klimatförändringar och extrema vädersituationer ska utformas så att de uppfyller inte endast

en tekniskt väl fungerande lösning, utan även skapar en estetiskt tilltalande helhetsmiljö samt stödjer den biologiska mångfalden. Vidare utredning kring lokalisering, utformning, kapacitet och dimension av framtida dagvattenmagasin med mera krävs i varje enskilt fall.

*Ansvar: TF*

- Vid utveckling av utemiljöer på skolor, förskolor, äldreboenden, särskilda boenden och vårdboenden bör anpassning till att skapa ett gott och hälsosamt lokalklimat genom träd och annan vegetation vara prioriterat.  
*Ansvar: Vidingehem eller annan fastighetsägare*
- Träd och annan vegetation på park- och naturmark intill skolor, förskolor, äldreboenden, särskilda boenden och vårdboenden bör värnas.  
*Ansvar: TF Hänsyn: SBK, PLK*



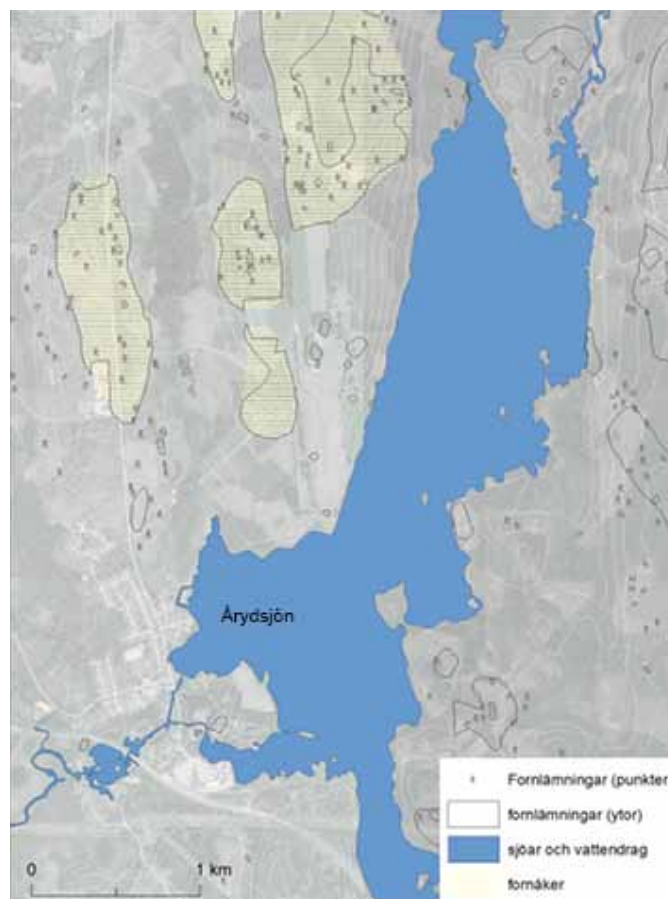
# Kulturhistoria och identitet

Många gröna miljöer i Åryd har en viktig kulturhistorisk betydelse. De speglar utvecklingen av landskapet och orten med mer eller mindre tydliga kulturspår, som är viktiga att kunna förstå och tolka. Kulturhistoriska miljöer är också en betydelsefull resurs som bör tas tillvara, lyftas fram och även brukas. Kontinuitet över tiden är viktigt för identiteten av en ort. I avsnittet för Kulturhistoria och identitet beskrivs landskapets utveckling under olika tidsepoker samt vilka kulturhistoriska spår från utvecklingen som präglar dagens Åryd.

## Landskapets utveckling i Åryd

### Fornetid

De tidigaste bosättningarna etablerades på höjderna intill Årydsjön. I anslutning till dem, långt från vattnet, fanns odlingsmarker. Områdena för de tidiga odlingsmarkerna är ännu rika på röjningsrösen som spår från tiden.



Schematisk karta över forntidens Åryd

### Medeltid till 1800-tal

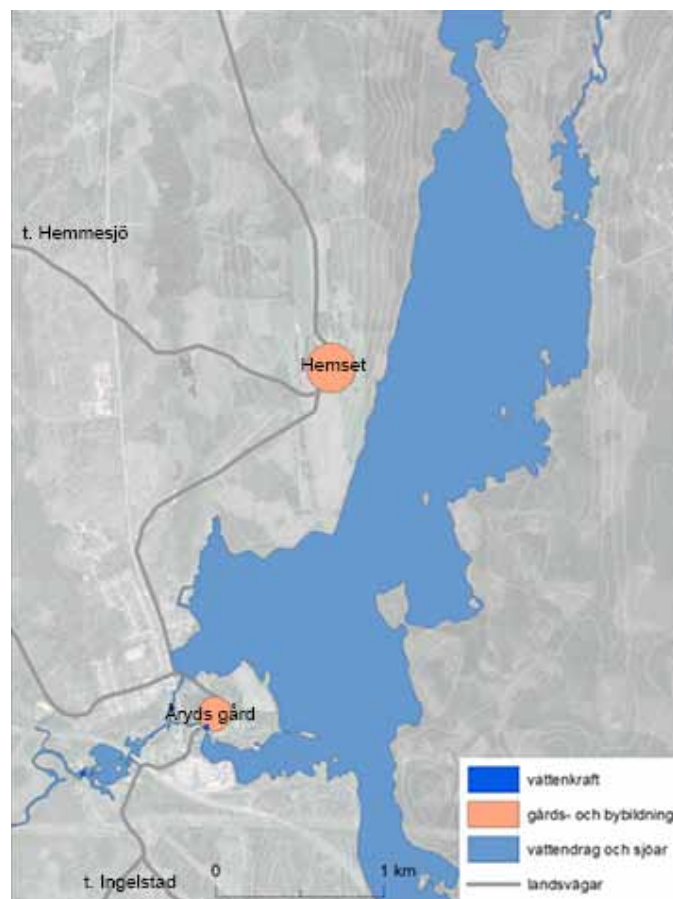
Möjligheten till fiske och vattenkraft gav förutsättningar för Åryds gård och Hemset att utvecklas. Sågkvarn och masugn anlades under 1600-talet. Järnmalm togs från sjön och träkol från skogarna. Det fanns ett starkt samband mellan gårdarna i Åryd och Hemset och från början var det Hemset som var störst.

Efter storskiftet av Hemsets gårdar kom alla att tillhöra Åryd vilket gav möjlighet till effektivisering och utveckling av Åryds bruk. En ny herrgårdsbyggnad uppfördes 1826-29.

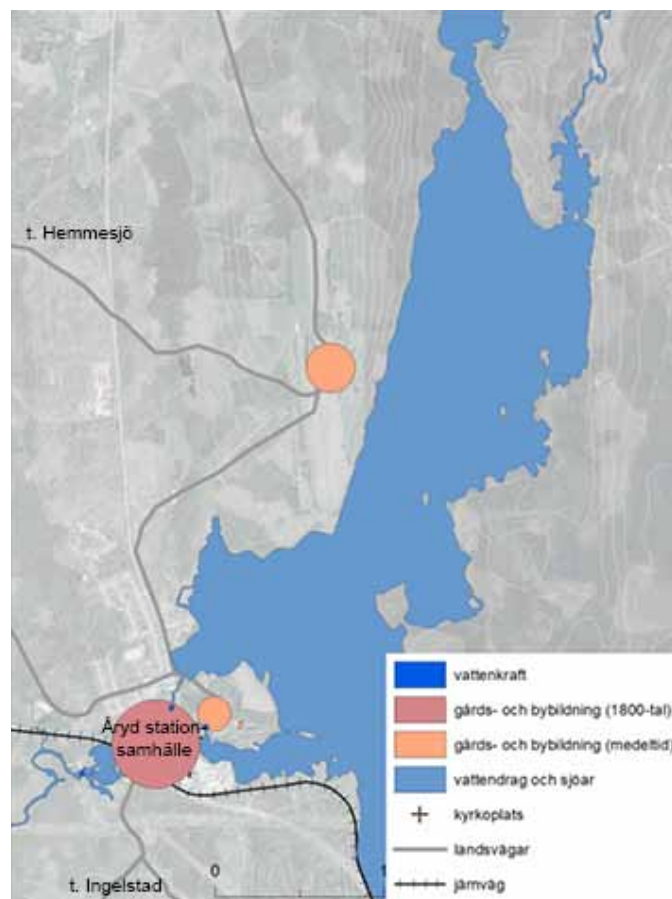
### Sent 1800-tal till modern tid

Järnvägen mellan Växjö och Karlskrona och Åryd station invigdes 1874 och gav möjlighet till spridning av produkter från Åryd.

En etablering av träindustri blev möjlig tack vare tågstopp och goda kommunikationer. Bruket utvecklades med bl.a. med glasbruk och ny ångsåg. Detta bidrog till en positiv befolkningsutveckling efter 1940-talet och industriernas start vilket medförde att samhället byggdes ut.

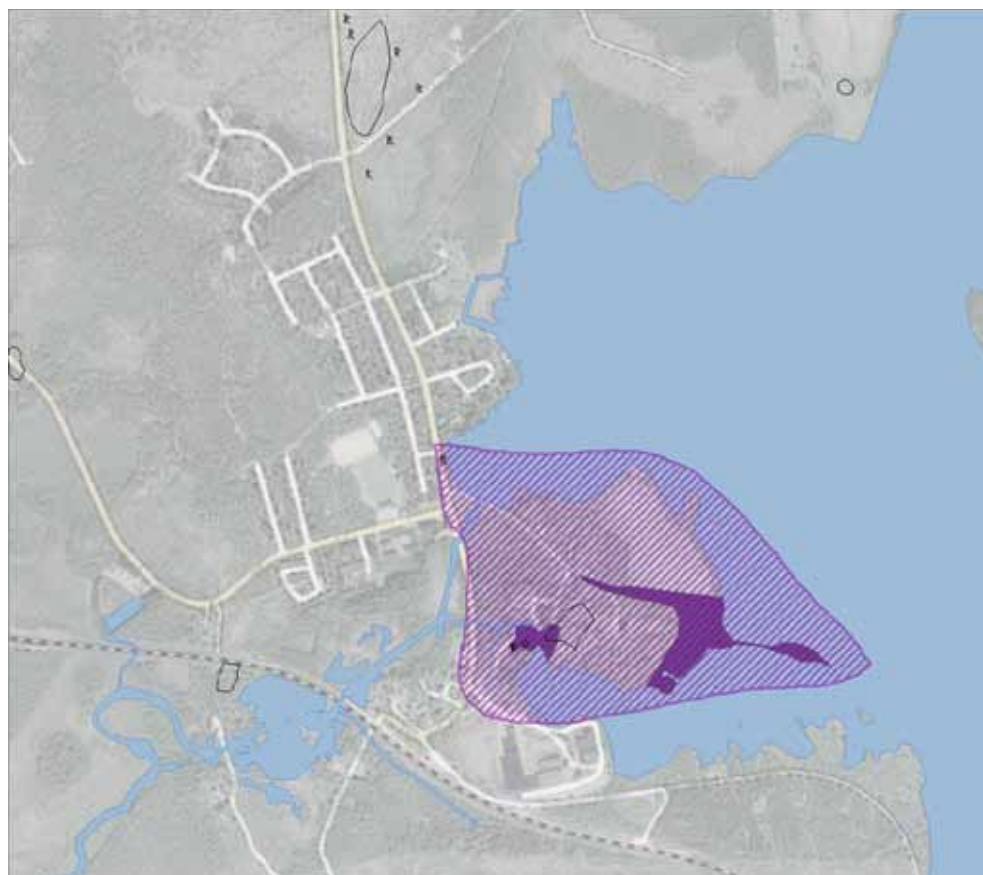


Schematisk karta över medeltidens till 1800-talets Åryd



Schematisk karta över Åryd sent 1800-tal till modern tid

- Fornlämningar (punkter)
- Fornlämningar (ytor)
- Kulturhistoriskt värdefulla miljöer
- Länsstyrelsens kulturmiljöprogram



### Värdefulla kulturmiljöer i Åryd

Åryds kulturhistoriskt värdefulla miljöer utgörs framförallt av Åryds gamla bruksområde som är en stor kvalitet i samhället och en ovanlig miljö för hela kommunen. Denna kulturmiljö är också utpekad i Länsstyrelsens kulturmiljöprogram. Området består av en välbevarad masugn, en rostugn och en herrgård och en herrgårdspark. I de gröna miljöerna vid Åryds bruk och i andra delar av samhället finns spår från människans historiska nyttjande av landskapet, så som stengärdesgårdar, röjningsrösen och hamlade träd. Dessa är värdefulla gröna kulturelement och så kallat biologiskt kulturarv som bidrar till förståelsen av landskapets historiska struktur och karaktär.

Nära Åryd, väster om samhället, ligger även den riksintressanta kulturmiljön Hemmesjö – Billa.

I kartmaterialet för Kulturhistoria och identitet visas registrerade fornlämningar, områden som identifierats som värdefulla gröna kulturmiljöer och omfattningen av länsintresset för kulturmiljön vid Åryds bruk. För mer information om fornlämningar och gröna kulturelement hänvisas till Grönstrukturprogrammet för Växjö Stad.

### Riktlinjer för fortsatt planering

- Inför planläggning bör de kulturhistoriska värdena identifieras och beskrivas, och särskild hänsyn bör tas för att tillvarata kulturhistoriskt



värdefulla gröna miljöer långsiktigt i Åryd och det omgivande landskapet. Kulturmiljön kring Åryds bruk är särskilt bevarandevärd. *Ansvar: SBK i samarbete med PLK, KoF, TF*

- Vid utveckling och skötsel av park- och naturområden bör intressanta fornlämningar och det biologiska kulturarvet bevaras, vårdas och lyftas fram genom lämpliga skötselåtgärder och informationsåtgärder. Särskild intressant är kulturmiljön vid Åryds bruk. *Ansvar: TF i samarbete Länsstyrelsen, lokala föreningar och privata markägare*

- Visuella samband i landskapet bör upprätthållas och stärkas, särskilt vyer över Årydsjön och inslagen av öppet kulturlandskap vid Udden *Ansvar: PLK och TF, Hänsyn: SBK*
- Kulturhistoriska gröna områden förmedlar Åryds historia på ett intressant sätt och har stor pedagogisk potential, och kan med fördel utnyttjas i undervisning, i föreningslivet och i olika kulturella sammanhang. *Ansvar: KoF, UBF, lokala föreningar*



# Odling och betesmarker

Landskapskaraktären kring Åryd präglas framförallt av skogsbygd men kring herrgårdsmiljöerna vid Åryds bruk och Hemset och kyrkomiljön vid Billa finns det fortfarande odlings- och betesmarker som utgör viktiga inslag av öppna miljöer i ortens landskap. Tidigare var odling och djurhållning en förutsättning för att kunna försörja sig. Men även idag är lokal produktion av föda, både i liten och större skala, en del av ett hållbart samhälle. I grönstrukturprogrammet för Åryd uppmärksammas därför odlingsbar mark och betesmark i tätorten och i det omgivande landskapet.

Betesmarker är betydelsefulla för grönstrukturen genom att de bidrar till den öppna landskapskaraktären och har stora kvaliteter när det gäller upplevelsevärden, biologisk mångfald och i många fall även kulturhistoriska värden. Naturbetesmarker har en lång historisk kontinuitet av bete och därmed skapat förutsättningar för en rad hävdberoende ängssvampar, växter och insekter som fjärilar och bin. Om betet upphör växer marken igen av mer kraftigväxande arter.

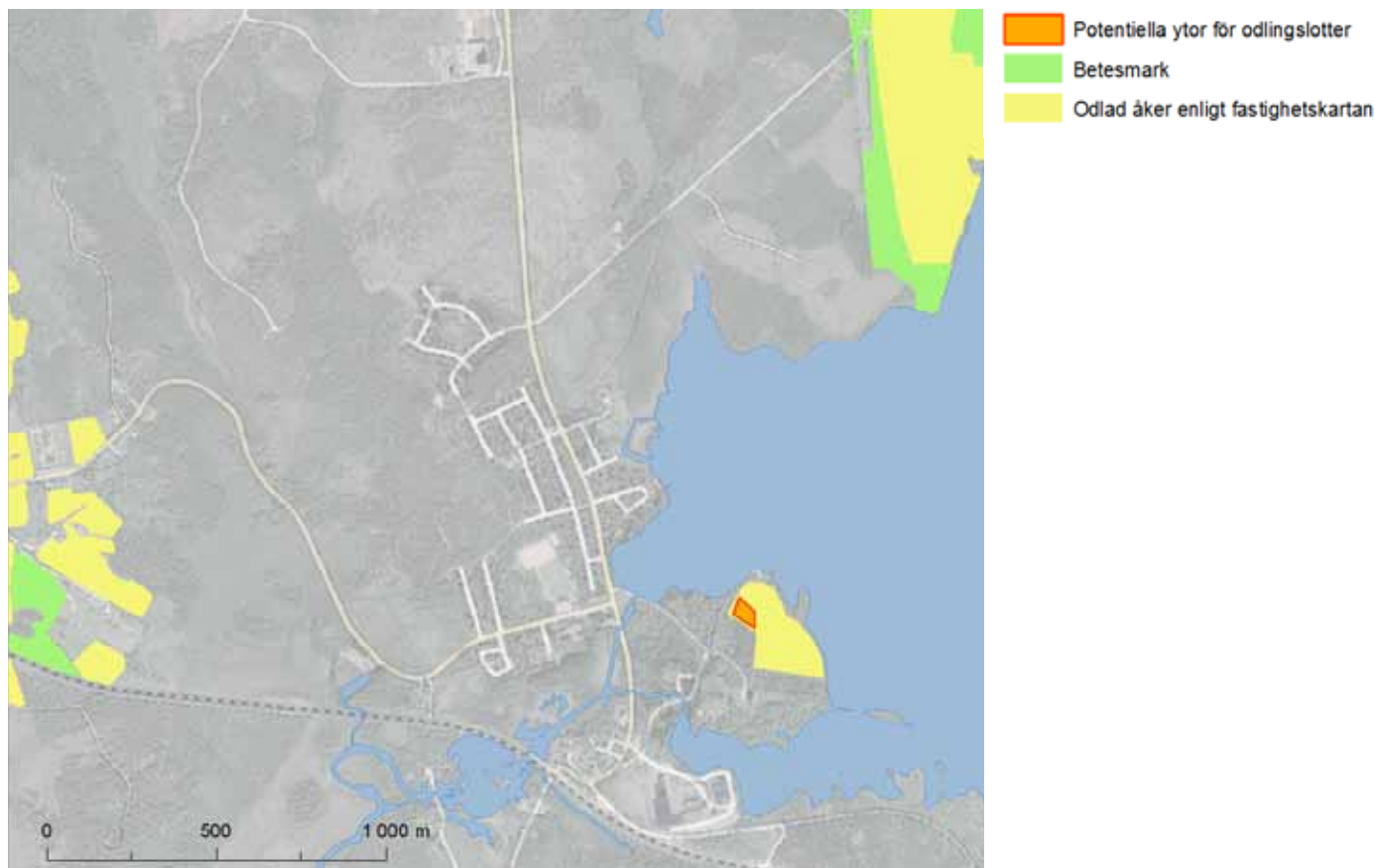
Odling i mindre skala har den senaste tiden fått ett uppsving i samband med ökad uppmärksamhet och medvetenhet om råvarornas ursprung och kvalitet. Förutom den uppenbara nyttan av

att producera föda, är odling positivt som en social och kontaktskapande aktivitet där alla åldrar kan delta. Odling kan vara ett sätt att skapa nya platser där människor trivs och engagerar sig, och på så sätt bidra till nya traditioner. Områden för odling och betesmark som är tillgängliga för allmänheten att beskåda eller vistas i berikar också en plats upplevelsevärde, oavsett om man är delaktig i aktiviteterna eller inte.

I Åryd har många invånare tillgång till en egen trädgård att odla i. Men det finns också invånare som bor i lägenhet med ingen eller liten tillgång till möjlig odlingsyta, eller som för sociala värden skulle kunna tänkas vilja bruka mark genom att ha en egen kolonilott eller genom gemensamma odlingsinitiativ. För grönstrukturprogrammet har därför ett potentiellt område för odlingslotter identifierats genom en första inventering. Området ligger på åkermarken på Udden, där marken ägs av Skogssällskapet. För att realisera odlingslotter behöver först möjligheter att ge tillgång till vatten utredas vidare varpå intresse från medborgare, föreningar eller andra aktörer att odla behöver undersökas.







### Riktlinjer för fortsatt planering

- Odlings-, slätter- och betesmark utgör en kvalitet i landskapet och tätorten, och denna funktion bör bevaras och gynnas. *Ansvar: PLK och TF i samråd med privata markägare Hänsyn: SBK*
- Initiativ till utökad odling och djurhållning på kommunal mark är positivt, och bör om möjligt tillgodoses och stöttas. *Ansvar: PLK (odling), TF (djurhållning)*
- Vid identifiering av ytor för odling bör möjligheterna att ge tillgång till vatten utredas och en avvägning mot andra kvaliteter på platsen göras. För att potentiella odlingslotter ska realiseras behöver det finnas ett tydligt intresse hos medborgare, föreningar eller andra

aktörer till att starta upp odling. Dessutom bör möjlighet till eventuell odlingsbod, kompost och stängsel utredas. *Ansvar: PLK, i samarbete med TF*

- Möjlighet för gemensam trädgårdskompostlösning för boende i Åryd bör utredas. *Ansvar: TF i samarbete med MoH*
- Skolor och förskolor bör uppmuntras odla på sin skolgård som ett positivt inslag i utemiljön och i den pedagogiska verksamheten. *Ansvar: UBF i samarbete med Vidingehem eller annan fastighetsägare*

# Samlad bild av de gröna värdena

Kartan på nästa sida är en sammanvägning av de fem olika perspektiv som presenterats i Grönstrukturprogrammet för Åryd. Kartan visar de områden som utpekats som värdefulla för rekreation, den ungefärliga sträckningen av befintliga och föreslagna gröna stråk, områden där höga naturvärden har identifierats, kulturhistoriskt värdefulla miljöer, områden med risk för översvämningar från sjöar, vattendrag och skyfall samt öppna obebyggda ytor bestående av åker och betesmark. Tanken med kartan är att kunna ge en snabb överblick över vilka värden kopplat till grönstruktur som identifierats i orten och kan komma att påverkas av en förändring, t ex om ett område ska exploateras. Eftersom ingen avvägning mot andra intressen har gjorts i grönstrukturprogrammet, innebär inte de utpekade områdena med gröna värden att en annan framtida markanvändning utesluts.

Viktigt att beakta är att ytor som visar värden för rekreation, biologisk mångfald och kulturhistoria är generaliserade. De indikerar att det finns höga värden i området men vid åtgärder där hela eller delar av området ska tas i anspråk krävs en mer specifik bedömning av vilka konsekvenser detta kan innebära.

## Kända konflikter med övrig planering

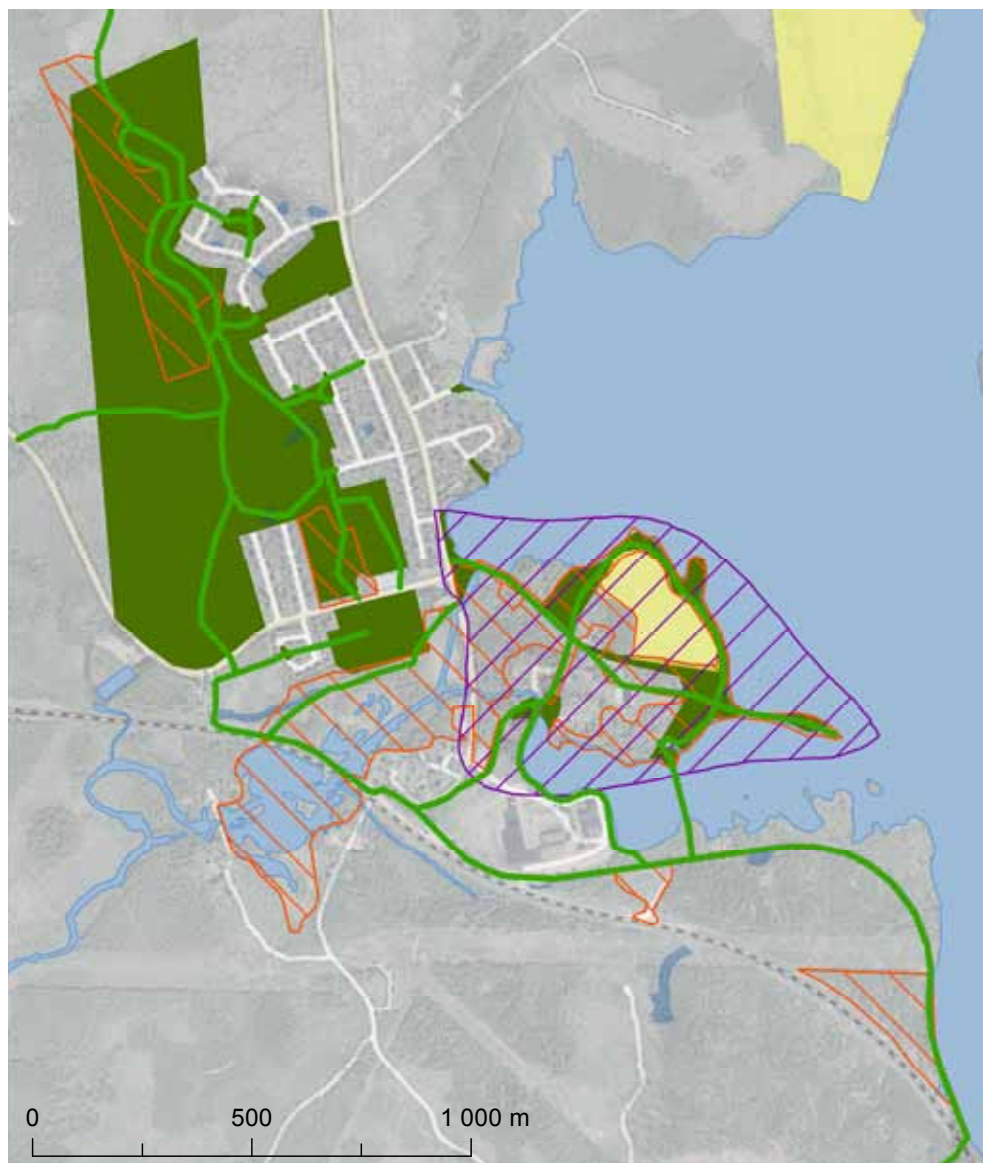
### Udden - LIS-område för bostäder

Det utpekade LIS-området för bostadsbyggnation har naturvärde 8 och utgör en spridningskorridor. Delar av området utgörs av åkermark som erbjuder en upplevelse av öppet landskap vilket är ovanligt i Åryd. En liten del av området ligger även inom beräknat högsta flöde för Aggaån som Årydssjön utgör en del av. LIS-området ligger inom utbredningen för länsintresset för kulturmiljön Åryds bruk. Vid planläggning är det viktigt att ta hänsyn till områdets natur- och kulturvärden. En vegetationsridå bör sparas mellan den nya bebyggelsen och herrgårdsområdet.

Den del av området som ligger inom översvämningensrisk bör i första hand lämnas som park- och naturmark. Bebyggelsens placering och utformning ska bidra till att stärka Åryds bruksområde. En fördjupad kulturmiljöutredning bör tas fram i samband med detaljplan.

### Gamla banvallen – LIS-område för bostäder

Det utpekade LIS-området för bostadsbyggnation berörs av ett område i den östra delen som har naturvärde 6. Strandlinjen i området utgör en spridningskorridor och vissa platser har en risk för översvämning vid höja vattennivåer i Årydssjön eller vid skyfall. Vid byggnation är det viktigt att en grön zon lämnas längs strandlinjen som bevarar områdets funktion som spridningskorridor och kan inrymma en passage för allmänheten. Det finns en bergknalle i området som bör bevaras allmänt tillgänglig och användas som en utsiktsplats i området.



- Områden värdefulla för rekreation
- Gröna stråk
- ▨ Höga naturvärden (6-10)
- ▨ Kulturhistoriskt värdefulla miljöer
- Översvämningsrisk
- Åker och betesmark

Växjö  
kommun



*Europas grönaste stad*

Planeringskontoret

Box 1222  
351 12 Växjö  
tel 0470-410 00  
[www.vaxjo.se](http://www.vaxjo.se)



Grönstruktursprogrammet  
har delfinansierats med  
statligt bidrag till lokala  
naturvårdsprojekt (LONA)